



Estado do Maranhão Colégio Militar Tiradentes



LÍNGUA PORTUGUESA E MATEMÁTICA

07/12/2025

Início: 13h30min

Término: 17h30min

Prova Objetiva

Este caderno contém 40 questões numeradas, sendo 20 de Língua portuguesa e 20 de Matemática.

LEIA ATENTAMENTE AS INSTRUÇÕES SEGUINTE:

1. Confira se a quantidade e a ordem das questões do seu **CADERNO DE QUESTÕES** estão de acordo com as instruções anteriores. Caso o caderno esteja incompleto, tenha defeito ou apresente qualquer divergência, comunique ao aplicador da sala para que ele tome as providências cabíveis.
2. O tempo disponível para esta prova é de **(4) quatro horas**. Incluindo o tempo para responder o **CADERNO DE QUESTÕES** e para preencher o **CARTÃO-RESPOSTA**.
3. Use apenas caneta esferográfica **preta fabricada em material transparente**.
4. Para cada uma das questões objetivas, são apresentadas 5 opções. Apenas uma responde corretamente à questão.
5. O **CARTÃO-RESPOSTA** não poderá ser dobrado, amassado ou rasurado. Em hipótese alguma será substituído.
6. Assinale o **CARTÃO-RESPOSTA** somente no local apropriado para esse fim.
7. Não ultrapasse o limite dos círculos no **CARTÃO-RESPOSTA**.
8. Em havendo falhas no **CARTÃO-RESPOSTA**, comunique o fiscal de sala.

Boa Prova!

1ª
SÉRIE

SELETIVO – 2026

ENSINO MÉDIO

Candidato (a)

LÍNGUA PORTUGUESA - 1º SÉRIE ENSINO MÉDIO**TEXTO PARA RESPONDER ÀS QUESTÕES 01 A 11.****CAFEZINHO**

Leio a reclamação de um repórter irritado que precisava falar com um delegado e lhe disseram que o homem havia ido tomar um cafezinho. Ele esperou longamente, e chegou à conclusão de que o funcionário passou o dia inteiro tomando café.

Tinha razão o rapaz de ficar zangado. Mas com um pouco de imaginação e bom humor podemos pensar que uma das delícias do gênio carioca é exatamente esta frase:

– Ele foi tomar café.

A vida é triste e complicada. Diariamente é preciso falar com um número excessivo de pessoas. O remédio é ir tomar um “cafezinho”. Para quem espera nervosamente, esse “cafezinho” é qualquer coisa infinita e torturante.

Depois de esperar duas ou três horas dá vontade de dizer:

– Bem cavalheiro, eu me retiro. Naturalmente o Sr. Bonifácio morreu afogado no cafezinho.

Ah, sim, mergulhemos de corpo e alma no cafezinho. Sim, deixemos em todos os lugares este recado simples e vago:

– Ele saiu para tomar um café e disse que volta já.

Quando a Bem-amada vier com seus olhos tristes e perguntar:

– Ele está?

– Alguém dará o nosso recado sem endereço.

Quando vier o amigo e quando vier o credor, e quando vier o parente, e quando vier a tristeza, e quando a morte vier, o recado será o mesmo:

– Ele disse que ia tomar um cafezinho...

Podemos, ainda, deixar o chapéu. Devemos até comprar um chapéu especialmente para deixá-lo. Assim dirão:

– Ele foi tomar um café. Com certeza volta logo. O chapéu dele está aí...

Ah! fuja assim, sem drama, sem tristeza, fuja assim. A vida é complicada demais. Gastamos muito pensamento, muito sentimento, muita palavra. O melhor é não estar.

Quando vier a grande hora de nosso destino nós teremos saído há uns cinco minutos para tomar um café. Vamos, vamos tomar um cafezinho.

Disponível em: <https://guatafoz.com.br/cafezinho-de-rubem-braga/>. Acesso em 21 de outubro de 2025.

Questão 01. Qual a principal crítica social subjacente ao texto "Cafezinho", de Rubem Braga, e a qual gênero textual ele pertence?

- A) Crítica à burocracia e à falta de responsabilidades no serviço público/vida em geral; Crônica.
- B) Crítica à necessidade de pausas longas no trabalho; Conto.
- C) Crítica à ineficácia do café como bebida; Texto dissertativo.
- D) Crítica à falta de gentileza no trato social; Artigo de opinião.
- E) Crítica à pressa no cotidiano; Texto descritivo.

Questão 02. O texto inicia com a irritação de um repórter diante de um delegado que se ausenta para "tomar um cafezinho". No entanto, Rubem Braga, transforma a simples ausência em algo mais profundo. No desenvolvimento do texto, o "cafezinho" se consolida como a metáfora central. Qual é o sentido que o autor atribui ao ato de "tomar um cafezinho"?

- A) Simboliza a busca pelo prazer simples, sendo o café a única forma de amenizar a "vida triste e complicada".
- B) Representa a crítica social à burocracia e à ineficiência dos funcionários públicos que usam desculpas banais para o ócio.

- C) É a fuga poética e sutil do excesso de pensamento e sentimento impostos pelas relações sociais, um refúgio da complicação da vida.
- D) Expressa a ironia do autor em relação à cultura brasileira de pausa e descanso, elevando o ato do repouso a um "gênio carioca" de forma depreciativa.
- E) Constitui uma estratégia de procrastinação consciente, um adiamento dramático dos compromissos, desde os mais simples até a chegada da própria morte.

Questão 03. Ao descrever a longa espera do repórter, o narrador sugere uma reação exagerada: "Depois de esperar duas ou três horas dá vontade de dizer: – Bem cavalheiro, eu me retiro. Naturalmente o Sr. Bonifácio **morreu afogado no cafezinho**." O segmento destacado configura uma figura de linguagem. Identifique-a e assinale o principal efeito de sentido que ela provoca no contexto da crônica.

- A) Metonímia, na qual a parte representa o todo sugerindo que o delegado se tornou o próprio café.
- B) Antítese, pois estabelece um contraste entre a minúscula xícara de café e a morte por afogamento, reforçando a seriedade da situação.
- C) Eufemismo, pois suaviza a ideia de que o delegado simplesmente fugiu, substituindo-a por uma morte accidental de forma mais delicada.
- D) Hipérbole, uma vez que emprega o exagero intencional e bem-humorado, expressando a dimensão do desespero e do nervosismo de quem espera.
- E) Ironia, pois insinua, de forma sarcástica e direta, que o delegado é preguiçoso e não voltará ao trabalho, utilizando o afogamento como um pretexto.

Questão 04. No trecho "Quando a Bem-amada vier com seus olhos tristes ... Quando vier o amigo e quando vier o credor, e quando vier o parente, e quando vier a tristeza, e quando a morte vier, o recado será o mesmo...", o autor faz uso da repetição de alguns termos no início das orações. Essas repetições são classificadas, como quais figuras de linguagem?

- A) Elipse e Assíndeto.
- B) Paradoxo e Antítese.
- C) Polissíndeto e Anáfora.
- D) Hipérbole e Eufemismo.
- E) Metáfora e Comparação.

Questão 05. Assinale a alternativa que melhor caracteriza a tipologia textual predominante no texto "Cafezinho" de Rubem Braga e a sua manifestação no desenvolvimento do tema.

- A) Texto essencialmente descritivo, focado na descrição detalhada do café e do ambiente de trabalho do delegado, visando recriar uma cena cotidiana.
- B) Narração predominantemente objetiva, com o intuito de informar o leitor sobre um fato jornalístico de maneira clara e sem intervenções pessoais do autor.
- C) Texto lírico, estruturado em métricas, que usa a figura do delegado e do café como meros pretextos para expressar sentimentos de saudade e solidão.
- D) Artigo de opinião, pois visa convencer o leitor, por meio de dados e argumentos lógicos, de que o uso do "cafezinho" como desculpa é um problema cultural.
- E) Texto de caráter narrativo-argumentativo, que parte de um fato corriqueiro para desenvolver uma reflexão subjetiva e existencial, valendo-se da leveza e do lirismo.

Questão 06. Observe o trecho: "Tinha razão o rapaz de ficar **zangado**. Mas com um pouco **de** imaginação e bom humor podemos pensar **que** uma das delícias do gênio carioca é exatamente **esta** frase: – Ele foi tomar café." A classificação morfológica das palavras destacadas, na ordem em que aparecem no trecho, é:

- A) Substantivo, Pronome, Conjunção, Substantivo.
- B) Adjetivo, Preposição, Conjunção, Pronome.
- C) Substantivo, Pronome, Preposição, Verbo.
- D) Adjetivo, Artigo, Preposição, Substantivo.
- E) Adjetivo, Preposição, Pronome, Pronome.

Questão 07. Qual alternativa apresenta a classificação correta das orações subordinadas destacadas no trecho: "Leio a reclamação de um repórter irritado **que precisava falar com um delegado** e lhe disseram **que o homem havia ido tomar um cafezinho**."?

- A) Subordinada Adjetiva Restritiva e Subordinada Substantiva Subjetiva.
- B) Subordinada Adjetiva Explicativa e Subordinada Substantiva Apositiva.
- C) Subordinada Adverbial Explicativa e Subordinada Substantiva Subjetiva.
- D) Subordinada Adjetiva Restritiva e Subordinada Substantiva Objetiva Direta.
- E) Subordinada Adverbial Conformativa e Subordinada Substantiva Objetiva Direta.

Questão 08. "Ah, sim, mergulhem de corpo e alma no cafezinho. Sim, **deixemos em todos os lugares este recado** simples e vago: – Ele saiu para tomar um café e disse que volta já." Se o autor optasse por substituir o objeto direto "este recado" por um pronome oblíquo átono, a forma mais adequada e em conformidade com a norma-padrão seria:

- A) Deixe-nos em todos os lugares.
- B) Deixemo-lo em todos os lugares.
- C) O deixemos em todos os lugares.
- D) Deixa-se-lhe em todos os lugares.
- E) Deixemos ele em todos os lugares.

Questão 09. O uso das reticências na fala: "– Ele disse que ia tomar um cafezinho..." (último parágrafo) sugere, no contexto do texto, principalmente:

- A) A ênfase na palavra "cafezinho" como crítica.
- B) Uma citação incompleta de uma intertextualidade.
- C) A necessidade de respirar fundo antes de dar a notícia.
- D) Uma hesitação ou a sugestão de um pensamento inacabado.
- E) A interrupção súbita da fala pela chegada de quem esperava.

Questão 10. Na frase "precisava falar com um delegado e lhe disseram que o homem havia ido tomar um cafezinho.", o termo "lhe" é classificado morfológicamente como pronome pessoal oblíquo átono. Qual é a função sintática que esse pronome exerce na oração?

- A) Complemento Nominal, pois complementa o verbo "disseram".
- B) Objeto Indireto, pois complementa o verbo "disseram".
- C) Adjunto Adverbial, pois indica uma circunstância.
- D) Objeto Direto, pois substitui o "delegado".
- E) Vocativo, por ser um chamamento.

Questão 11. No trecho “– Bem cavalheiro, eu me retiro. Naturalmente o Sr. Bonifácio morreu afogado no cafezinho.”, o pronome oblíquo “me” está em posição de próclise. Em qual das opções abaixo a colocação pronominal estaria **incorreta**, de acordo com a norma-padrão da Língua Portuguesa?

- A) O repórter, que lhe esperava, zangou-se.
- B) Se não me engano, ele foi tomar café.
- C) Ninguém o encontrou na repartição.
- D) Me disseram que ele foi tomar café.
- E) Sempre se disseram a verdade.

TEXTO PARA RESPONDER ÀS QUESTÕES 12 A 14.

DESENHO
de Cecília Meireles

Traça a reta e a curva,
a quebrada e a sinuosa
Tudo é preciso.
De tudo viverás.

Cuida com exatidão da perpendicular
e das paralelas perfeitas.
Com apurado rigor.
Sem esquadro, sem nível, sem fio de prumo,
traçarás perspectivas, projetarás estruturas.
Número, ritmo, distância, dimensão.
Tens os teus olhos, o teu pulso, a tua memória.

Construirás os labirintos impermanentes
que sucessivamente habitarás.

Todos os dias estarás refazendo o teu desenho.
Não te fatigues logo. Tens trabalho para toda a vida.
E nem para o teu sepulcro terás a medida certa.

Somos sempre um pouco menos do que pensávamos.
Raramente, um pouco mais.

<https://www.culturagenial.com/poemas-sobre-a-vida-escritos-por-autores-famosos/Acesso> em 29 de setembro de 2025.

Questão 12. Assinale a alternativa que classifica corretamente o processo de formação de cada um dos vocábulos destacados nos versos abaixo:

I – que **sucessivamente** habitarás.

II - Todos os dias estarás **refazendo** o teu desenho.

III - **Raramente**, um pouco mais.

- A) Derivação Sufixal; Derivação Prefixal; Derivação Regressiva.
- B) Derivação Sufixal; Derivação Prefixal e Sufixal; Derivação Sufixal.
- C) Derivação Imprópria; Composição por Aglutinação; Derivação Sufixal.
- D) Derivação Prefixal e Sufixal; Derivação Prefixal e Sufixal; Derivação Regressiva.
- E) Composição por Justaposição; Derivação Prefixal e Sufixal; Derivação Imprópria.

Questão 13. Considerando as ações centrais do poema "Desenho", analise qual é o tempo verbal predominante e o que ele representa em termos temáticos para a mensagem do texto.

- A) Presente do Indicativo, que descreve uma ação que está ocorrendo no momento da leitura do poema.
- B) Pretérito Perfeito do Indicativo, que narra ações passadas e já concluídas de forma definitiva pelo indivíduo.
- C) Futuro do Subjuntivo, que tem a função de dar ordens e conselhos para que o leitor execute imediatamente as tarefas.
- D) Futuro do Pretérito do Indicativo, que expressa uma dúvida ou uma condição sobre as ações que o leitor poderia ou não realizar.
- E) Futuro do Presente do Indicativo, que projeta as ações para a frente, indicando que a tarefa de autoconstrução será contínua e inevitável.

Questão 14. O poema "Desenho" de Cecília Meireles pertence ao Gênero Lírico. Qual das alternativas abaixo apresenta a principal característica que define esse gênero textual?

- A) Exposição de argumentos e provas com o objetivo de persuadir o leitor ou ouvinte sobre um determinado ponto de vista.
- B) A descrição objetiva e detalhada de lugares, objetos e seres, sem a interferência de opiniões ou sentimentos pessoais.
- C) Predominância da narração de fatos, com a apresentação de personagens, tempo e espaço, focando-se em um enredo.
- D) A representação de ações e diálogos entre personagens, destinada a ser encenada em um palco como em um texto teatral.
- E) Expressão da subjetividade e dos sentimentos do eu lírico, que utiliza versos para meditar sobre a vida, a existência e emoções.

TEXTO PARA RESPONDER ÀS QUESTÕES 15 A 17.



<https://juniao.com.br/chargecartum/>. Acesso em 20 de outubro de 2025.

Questão 15. O ato representado pelo personagem à direita, que mastiga ou engole a vegetação verde, simboliza diretamente:

- A) A necessidade de reflorestamento e recuperação das áreas degradadas.
- B) A ação predatória e insaciável da exploração sobre o meio ambiente.
- C) A alimentação inadequada e o desperdício de alimentos no Brasil.
- D) O desenvolvimento sustentável da agricultura familiar.
- E) A mineração ilegal em terras indígenas.

Questão 16. O foco principal da crítica expressa na charge reside na:

- A) Ganância e a hipocrisia associada à destruição do meio ambiente.
- B) Resistência dos povos indígenas e a defesa de suas terras.
- C) Violência no campo e o conflito pela posse de terras.
- D) Pobreza de espírito e a falta de educação ambiental.
- E) Fome e miséria das populações rurais.

Questão 17. Na oração '**que** destroem o meio ambiente!!', o pronome destacado exerce a função sintática de:

- A) Sujeito.
- B) Objeto Direto.
- C) Agente da Passiva.
- D) Predicativo do Sujeito.
- E) Complemento Nominal.

TEXTO PARA RESPONDER ÀS QUESTÕES 18 E 19.

O Tempo Não Para

Cazuza

Disparo contra o sol
Sou forte, sou por acaso
Minha metralhadora cheia de mágicas
Eu sou um cara

Cansado de correr
Na direção contrária
Sem pódio de chegada ou beijo de namorada
Eu sou mais um cara

Mas se você achar
Que eu tô derrotado
Saiba que ainda estão rolando os dados
Porque o tempo, o tempo não para

Dias sim, dias não
Eu vou sobrevivendo sem um arranhão
Da caridade de quem me detesta

A tua piscina tá cheia de ratos
Tuas ideias não correspondem aos fatos
O tempo não para

Eu vejo o futuro repetir o passado
Eu vejo um museu de grandes novidades
O tempo não para
Não para, não para

Eu não tenho data pra comemorar
Às vezes, os meus dias são de par em par
Procurando agulha num palheiro

Nas noites de frio é melhor nem nascer
Nas de calor, se escolhe: é matar ou morrer
E assim nos tornamos brasileiros.

Disponível em: <https://www.lettras.mus.br/cazuza/45005/>. Acesso em 30 de outubro de 2025.

Questão 18. Analise a ocorrência ou a ausência do acento indicativo de crase nos versos e assinale a alternativa **correta** em relação à norma-padrão do seu uso.

- A) Em "Eu não tenho data **pra** comemorar", a preposição está correta, mas se fosse uma locução adverbial feminina como "Eu não tenho data **à toa** para comemorar", o acento de crase seria obrigatório.
- B) A forma contraída "pra" (para a) no verso "pra comemorar" indica que o verbo exige a preposição "para", o que tornaria obrigatório o uso de crase se o "a" seguinte estivesse no plural: "para **às** datas".
- C) No verso "Às vezes, os meus dias são de par em par", a crase está empregada corretamente, pois a expressão "**Às vezes**" é uma locução adverbial de tempo.
- D) Se a expressão "na direção contrária" fosse substituída por "à direção contrária", o acento de crase seria obrigatório, pois o verbo "correr" exige a preposição "a".
- E) No verso "Disparo **contra o sol**", o verbo "Disparar" é intransitivo, não exigindo complemento, o que justifica a ausência da crase.

Questão 19. No verso "Procurando **agulha num palheiro**", a expressão destacada configura um importante recurso expressivo que intensifica a ideia do eu lírico. Identifique e analise o recurso de sentido empregado.

- A) Linguagem Denotativa, pois descreve a dificuldade literal de achar um objeto pontiagudo em uma grande quantidade de palha seca.
- B) Metáfora, comparando o dia do eu lírico à busca impossível por um objeto de valor em um local de vastidão e desordem.
- C) Expressão Idiomática ou Conotação, pois significa realizar uma busca impossível ou extremamente difícil.
- D) Intertextualidade, por citar um provérbio bíblico que remete à dificuldade de salvação da alma.
- E) Eufemismo, pois suaviza a ideia de que o eu lírico está perdendo tempo com futilidades.

TEXTO PARA RESPONDER À QUESTÃO 20.

MEME 01



MEME 02



Disponível em: <https://www.professorjeanrodrigues.com.br/2024>. Acesso em 30 de outubro de 2025

Questão 20. Com base nas construções linguísticas dos dois memes e considerando a regência verbal na norma-padrão da Língua Portuguesa, analise as afirmativas a seguir e assinale a alternativa **correta**.

- A) Tanto o Meme 1 quanto o Meme 2 estão de acordo com as normas gramaticais de regência.
- B) No Meme 2, o verbo "**namorar**" é um verbo transitivo direto e o uso da preposição "**com**", é facultativo.
- C) No Meme 2, o verbo "**namorar**" é um verbo transitivo indireto e exige a preposição "**com**" (namoraria **com** alguém).
- D) No Meme 1, a construção "**assistindo o jogo**" está em conformidade com a norma-padrão, pois o verbo "**assistir**", nesse sentido, é transitivo direto.
- E) No Meme 1, o verbo "**assistir**", contraria as regras de regência. Pela norma-padrão, ele deveria ser transitivo indireto, exigindo a preposição "**a**" (assistir **ao** jogo).

Matemática- Questões 21 a 40.

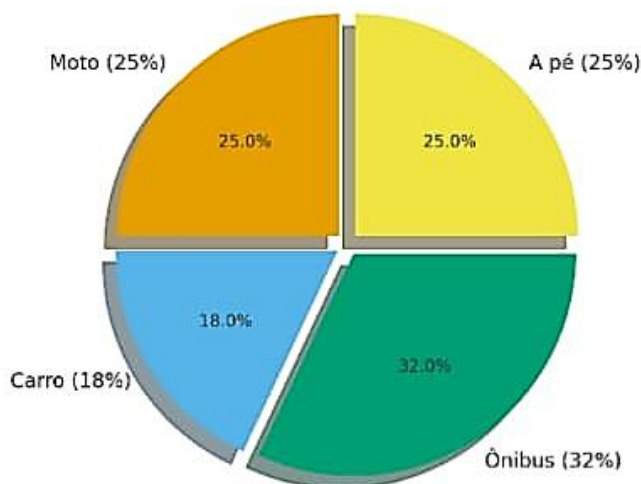
Questão 21. Em um campeonato de cinco jogos, cada jogador deve atingir uma média de 20 pontos por jogo para avançar à segunda fase. A tabela abaixo mostra a pontuação dos jogadores nos 4 primeiros jogos. Quantos pontos cada jogador precisa fazer no 5º jogo para atingir a média necessária?

JOGADORES	1º Jogo	2º Jogo	3º Jogo	4º Jogo
CARLOS	22	19	16	20
PEDRO	18	21	24	15
MARIA	21	22	18	19
JULIA	16	18	26	14

- A) Carlos 23 pontos, Pedro 22 pontos, Maria 20 pontos, Julia 26 pontos.
- B) Carlos 21 pontos, Pedro 19 pontos, Maria 18 pontos, Julia 24 pontos.
- C) Carlos 21 pontos, Pedro 22 pontos, Maria 20 pontos, Julia 26 pontos.
- D) Carlos 23 pontos, Pedro 21 pontos, Maria 22 pontos, Julia 24 pontos.
- E) Carlos 21 pontos, Pedro 24 pontos, Maria 20 pontos, Julia 26 pontos.

Questão 22. Foi realizada uma pesquisa com os alunos do Colégio Militar Tiradentes sobre como eles vão para escola, o gráfico abaixo mostra o resultado da pesquisa.

Como os alunos vão para a escola do Colégio Militar Tiradentes



Se 135 alunos responderam que vão para a escola de carro, então qual o total de alunos participaram da pesquisa?

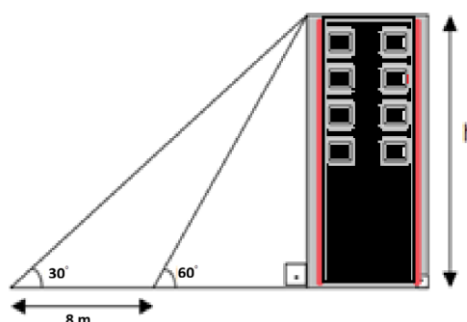
- A) 600 pessoas
- B) 650 pessoas
- C) 700 pessoas
- D) 750 pessoas
- E) 800 pessoas

Questão 27. Em uma fazenda há dois reservatórios de água: um deles no formato de um cilindro de diâmetro 8 m e altura 3 m; e o outro reservatório tem o formato de um paralelepípedo de comprimento 6 m, largura 4,5 m e altura de 1,5 m. Qual a diferença em litros da capacidade de água dos dois reservatórios? (use $\pi = 3,1$)

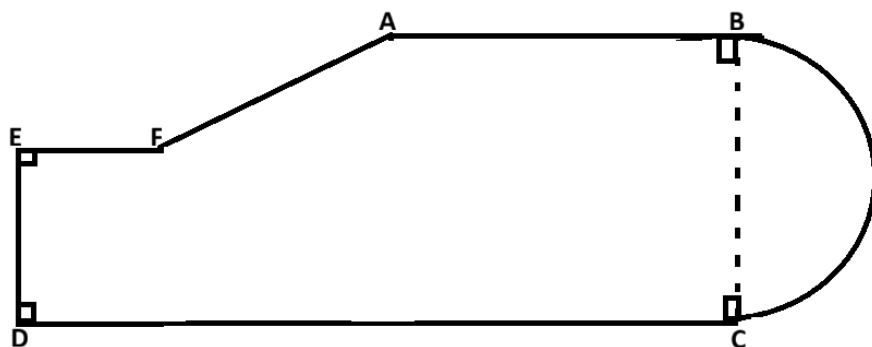
- A) 108.300 litros
- B) 114.400 litros
- C) 116.200 litros
- D) 118.500 litros
- E) 120.000 litros

Questão 28. Uma pessoa está na rua, olhando para o topo de um prédio com um ângulo de inclinação de 60° . Afastando-se 8 metros do prédio, ela passa a ver o topo com um ângulo de inclinação de 30° . Desprezando a altura da pessoa no cálculo, qual é a altura do prédio?

- A) 4,0 m
- B) 6,0 m
- C) 6,8 m
- D) 7,0 m
- E) 7,8 m

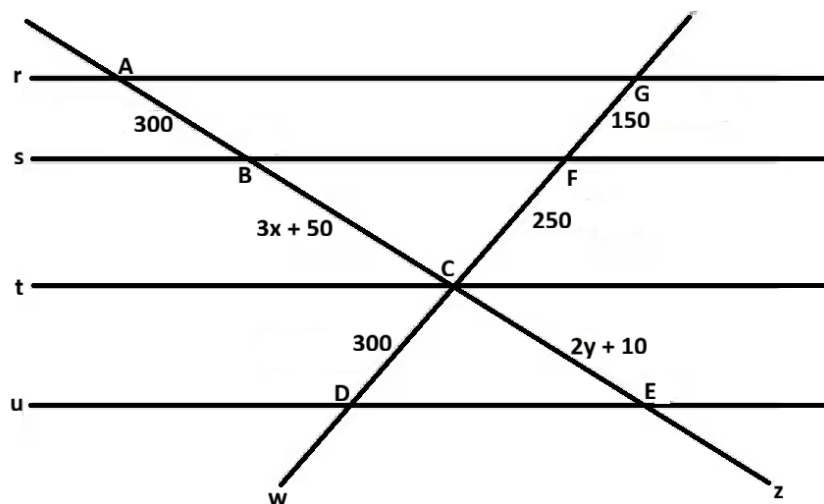


Questão 29. Qual a área da figura total abaixo, sabendo que o segmento $AB = 8$ m, $BC = 6$ m, $CD = 14$ m, $DE = 4$ m, $EF = 3$ m e o arco BC é a metade de uma circunferência? (use $\pi = 3$)



- A) 116 m^2
- B) 114 m^2
- C) 112 m^2
- D) 110 m^2
- E) $88,5 \text{ m}^2$

Questão 30. Observando a imagem abaixo, temos quatro retas paralelas (**r**, **s**, **t** e **u**) e duas transversais às retas paralelas (**w** e **z**).



Podemos afirmar que o valor de x e y será

- A) $x = 180$ e $y = 295$
- B) $x = 150$ e $y = 295$
- C) $x = 195$ e $y = 120$
- D) $x = 195$ e $y = 140$
- E) $x = 295$ e $y = 120$

Questão 31. Qual o valor da expressão $\frac{2025 \times 2054 - 29}{2025 + 2054 \times 2024}$.

- A) 0,5
- B) 0,75
- C) 1
- D) 1,5
- E) 2

Questão 32. No Colégio Militar Tiradentes, existe um reservatório de água que pode ser abastecido por duas torneiras: A e B.

Sabe-se que:

- A torneira A, sozinha, leva 3 horas para encher completamente o tanque.
- Quando as torneiras A e B são abertas juntas, o tanque fica cheio em apenas 1 hora.

Com base nessas informações, determine quanto tempo a torneira B levaria para encher o reservatório sozinha.

- A) 1 hora
- B) 1 hora e 30 minutos
- C) 1 hora e 50 minutos
- D) 2 horas
- E) 2 horas e 30 minutos

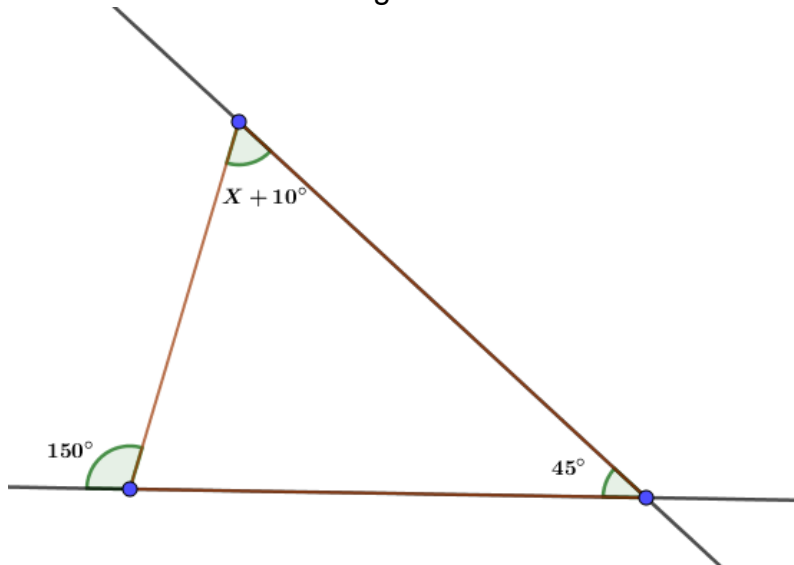
Questão 33. Em uma brincadeira, Kaio lança dois dados comuns numerados de 1 a 6. Ele combina com seu amigo Raul o seguinte desafio: “Se o produto dos dois números que aparecerem for ímpar, eu ganho. Caso contrário, você ganha.” Qual a probabilidade de Kaio ganhar essa brincadeira?

- A) $\frac{5}{12}$
- B) $\frac{1}{4}$
- C) $\frac{1}{2}$
- D) $\frac{5}{36}$
- E) $\frac{7}{36}$

Questão 34. O preço de um aparelho celular, após um desconto de 10% sobre o preço original, é igual a R\$ 945,00. Qual seria o preço do aparelho após um desconto de 40% sobre o preço original?

- A) R\$ 630,00
- B) R\$ 690,00
- C) R\$ 720,00
- D) R\$ 745,00
- E) R\$ 750,00

Questão 35. Dado o triângulo abaixo determine a medida X.



- A) 75°
- B) 80°
- C) 85°
- D) 90°
- E) 95°

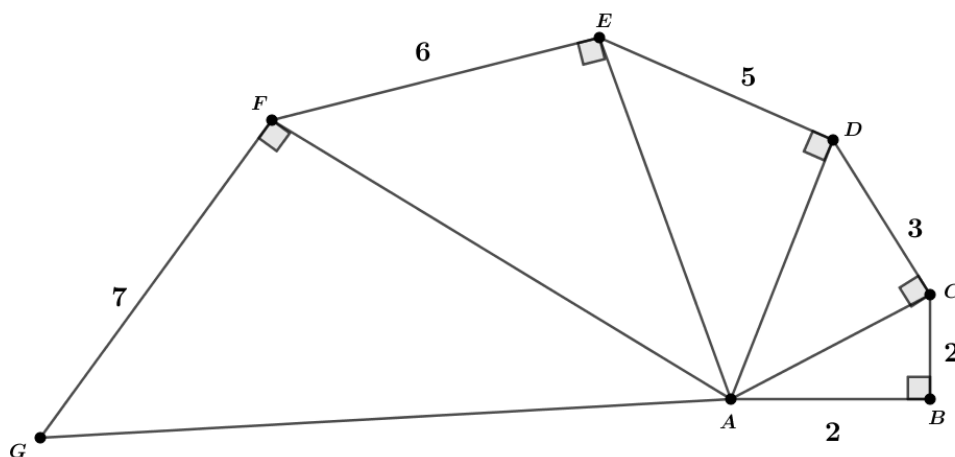
Questão 36. Adicionando dois a dois, quatro números inteiros diferentes, obtemos as seguintes somas:

23, 27, 30, 32, 35 e 39.

Sabendo que essas são todas as possíveis somas entre pares dos quatro números, qual é a soma dos quatro números inteiros?

- A) 186
- B) 124
- C) 62
- D) 48
- E) 36

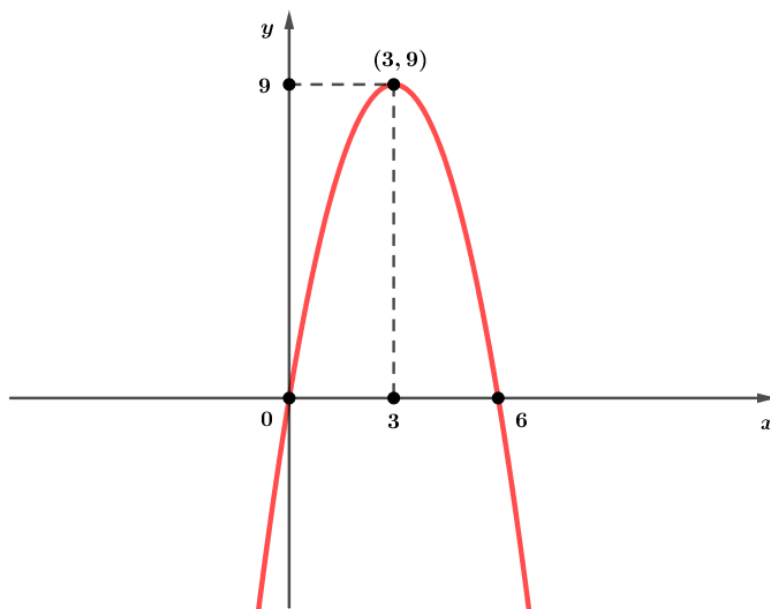
Questão 37. Determine a medida do segmento AG na figura abaixo.



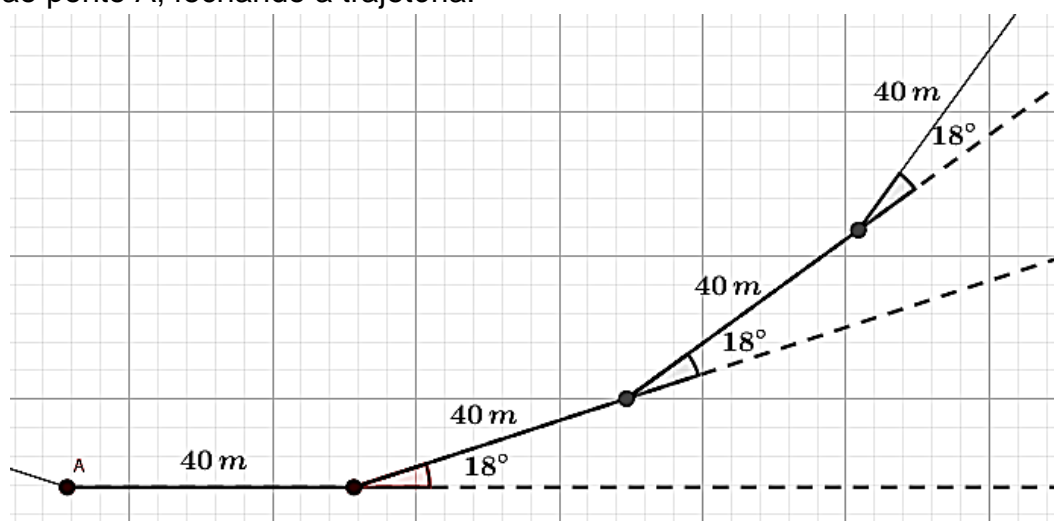
- A) $2\sqrt{2}$
- B) $\sqrt{42}$
- C) 7
- D) $\sqrt{127}$
- E) 12

Questão 38. Sabendo que o gráfico de uma função quadrática é dado por uma parábola e sua lei geral de formação é dada por $f(x) = ax^2 + bx + c$, $a \neq 0$. Observando o gráfico da função quadrática na figura abaixo, determine a lei geral de formação desta função.

- A) $f(x) = x^2 - 6x$
- B) $f(x) = -x^2 + 3x + 6$
- C) $f(x) = -x^2 - 6x$
- D) $f(x) = -x^2 + 6x + 3$
- E) $f(x) = -x^2 + 6x$



Questão 39. O Diretor do Colégio Militar Tiradentes faz um percurso de acordo com a figura abaixo. Partindo do ponto A, ele avança 40 metros na horizontal e desvia 18° para a esquerda. Em seguida, avança mais 40 metros e desvia 18° para a esquerda. Ele repete esse movimento algumas vezes até retornar ao ponto A, fechando a trajetória.



Qual é o polígono regular que esta trajetória delimita?

- A) Dodecágono
- B) Hexadecágono
- C) Octadecágono
- D) Icoságono
- E) Hendecoságono

Questão 40. Lucas está andando em linha reta em um parque. No instante em que o relógio marca **0 segundos**, ele está a 4 metros do portão de entrada. Ele anda em direção ao portão, aproximando-se a uma taxa constante. Após o instante de 2 segundos a distância percorrida por ele é de 3 metros.

A distância de Lucas até o portão pode ser representada por uma função afim $d(t)$, em que:

- d é a distância (em metros)
- t é o tempo (em minutos)

Determine a lei da função que relaciona d e t .

- A) $d(t) = -0,5t + 4$
- B) $d(t) = -0,5t + 2$
- C) $d(t) = -2t + 2$
- D) $d(t) = 2t + 4$
- E) $d(t) = 0,5t + 2$